

○地表面陥没に伴うトンネル内土砂流入による長期の工事停止や、想定を大幅に超える著しい地質不良への対応により掘進速度が計画よりも大幅に低下。加えて自然由来重金属等を基準値以上に含む対策土受入れ地確保の遅れ等により現状で3～4年の遅延が発生。
 ○さらに、未掘削区間の地質不良の継続リスクや働き方改革の影響等もあり、掘削体制の増強(2切羽施工、工区境の変更、2シフトから3シフトへの変更)等の工程工夫策を実施した場合でも、現段階ではその効果は更なる遅延要因による影響の一定程度の減殺に留まる見込み。

渡島トンネル(台場山)工区の状況

通常に比べ、崩れやすく圧力が高い地質のため、掘削前に崩れにくくする処置や圧力に強い構造(鋼材の追加等)に変更。

トンネル坑内土砂流入・地表面陥没が発生(2022(令和4)年3月)



トンネル坑内土砂流入状況

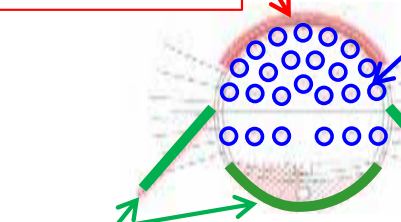


地表面陥没状況

安全な掘削のため、追加的な対策を多くの範囲で実施

トンネル上部に地質改良(薬液注入)、鋼管を追加し崩れを防止

トンネル前面に鋼管、地質改良(薬液注入)を追加し崩れを防止



トンネル下部に鋼材を追加し圧力に対抗

対策を追加

1か月当たりの進捗

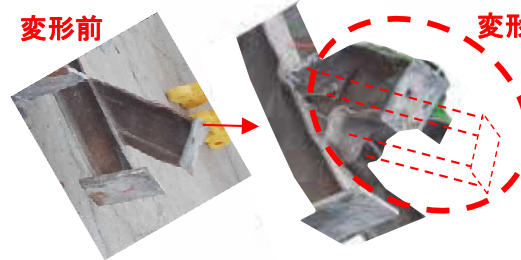
(実績) 約20m/月 ← (計画) 65m/月

対策の追加により約30%に低下

渡島トンネル(南鶴)工区の状況

通常に比べ、特に圧力が高い地質のため、圧力に強い断面(円形)・構造(壁厚の増加等)に変更。

地質の影響を受けたトンネルの様子



変形前

変形



ひび割れ

吹付けコンクリートのひび割れ

鋼材の変形

トンネルの変形を抑制し、安全に掘削するための対策を実施

圧力に強い円形の断面に変更

トンネルの壁厚を増加し、圧力に対抗

通常的设计



馬蹄形断面

- 吹付けコンクリート
- 棒状の鋼材(ロックボルト)
- アーチ状の鋼材(鋼製支保工)

円形断面にするため断面積1.2倍

対策を追加

1か月当たりの進捗

(計画) 76m/月 → (実績) 約30m/月

対策の追加により約40%に低下

トンネル下部に鋼材を追加し、圧力に対抗

トンネル掘削に困難を伴うことが多い火山や活断層を可能な限り避けているが、やむを得ず近接する区間が存在。

○火山活動や断層運動が活発な地域では次の特徴がある。

【特徴1】断層運動に伴う弱部の形成：渡島トンネル(台場山)

断層がずれ動くことで岩石が破砕され、亀裂発達部や破砕帯や形成される

【特徴2】火山活動に伴う岩石の強度低下：渡島トンネル(南鶉)

熱水変質※やマグマの貫入(貫入岩)により、複雑で軟弱な地質になりやすい

※ 地中に存在する高温の温泉水(熱水)に含まれる成分により、接触した岩石が変質(軟質化や重金属等の供給)作用を受けること

【特徴3】火山の噴火などに伴い形成される流れ山地形：羊蹄トンネル

噴火などにより火山が崩れ、山麓に堆積した地形(巨礫が分布している)

【特徴4】熱水変質による重金属等の濃集：渡島トンネル、札樽トンネル等

熱水変質により、重金属等が濃集され、高濃度に含有する岩石が生じる

新函館北斗・札幌間では、火山や活断層を可能な限り避けるようにルートを選定

※全ての火山や活断層を避けることは困難



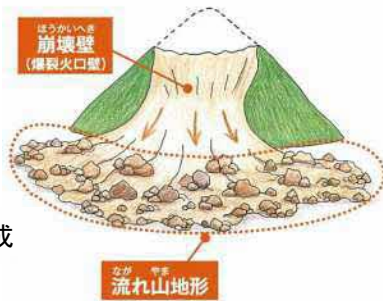
断層により亀裂が発達

【特徴1】断層運動に伴う弱部の形成



緑褐色粘土化変質安山岩

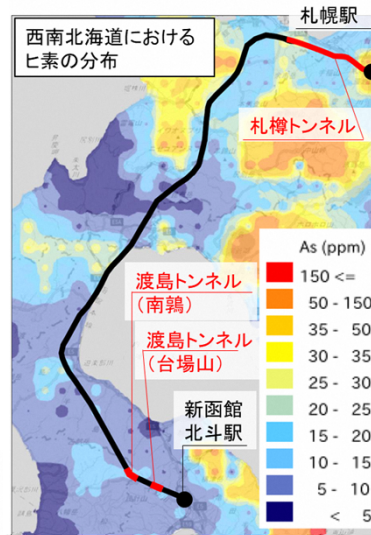
【特徴2】火山活動に伴う岩石の強度低下



流れ山地形

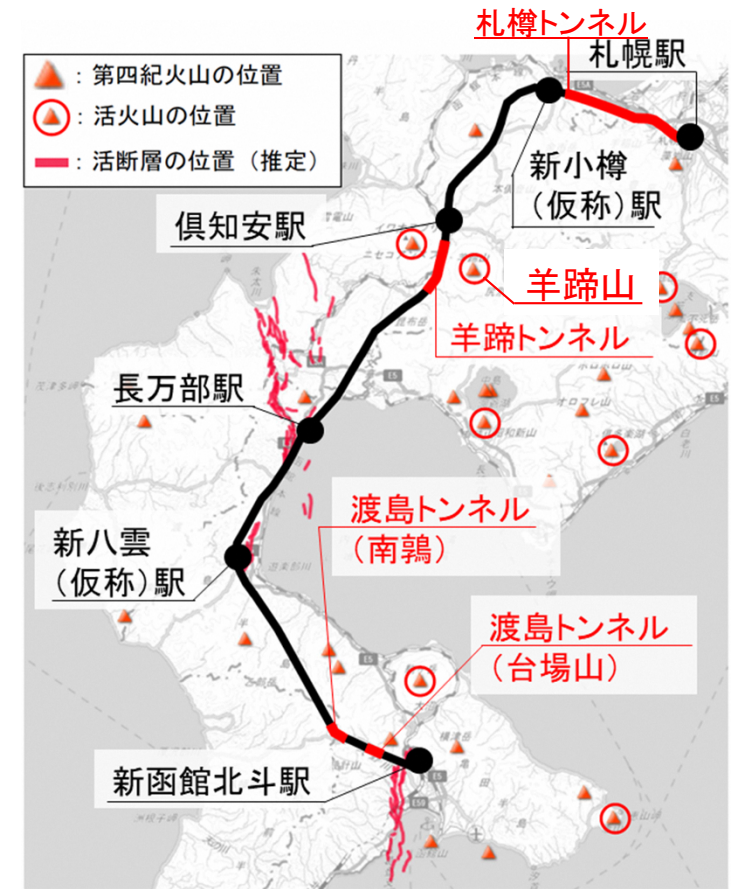
引用：<https://www.bandaisan-geo.com/attraction/attraction2>

【特徴3】噴火などに伴い生じる流れ山地形



引用：<https://gbank.gsj.jp/geonavi/>

【特徴4】熱水変質による重金属等の供給



新幹線ルートと第四紀火山や活断層の位置図