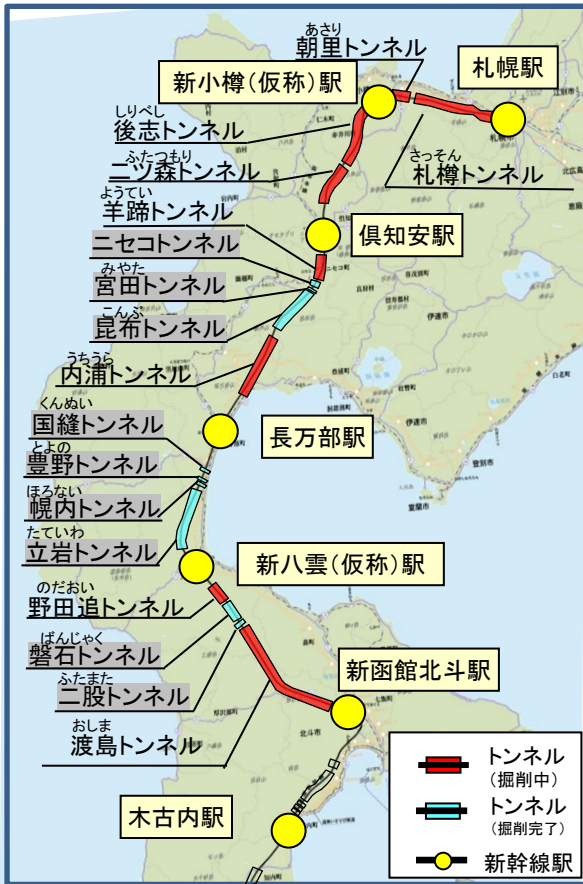


# 北海道新幹線(新函館北斗・札幌間)工事月報①

2025(令和7)年4月1日現在

## 〇トンネル工事の過去1か月間の進捗状況



トンネル工区	延長 (m)	覆工延長 (m)	掘削延長 (m)	掘削の進捗率	過去1か月の掘削延長 (m)	過去1か月の工事状況				
						前々回	前回	今回		
札幌	桑園	346	0	163	47%	2	●	●	●	※過去1か月の掘削延長は、進捗率からの換算値。
	札幌	8,446	0	1,933	23%	110	●	●	●	※現地の地質状況により掘削進行が低下(p.10参照)。
	富丘	4,500	582	3,241	72%	76	●	●	●	2切羽で掘削中。
	星置	3,300	324	1,628	49%	45	●	●	●	
	銭函	5,100	300	2,174	43%	98	●	●	●	2切羽で掘削中。
	石倉	4,506	96	2,878	64%	110	●	●	●	作業坑も掘削中。
朝里	4,328	2,780	4,111	95%	9	●	●	●		
後志	天神	4,460	2,642	3,508	79%	47	●	●	●	3月中旬～工事再開。
	塩谷	4,050	714	3,733	92%	74	●	●	●	2切羽で掘削中。
	北上沢	4,600	4,543	4,600	100%	-	-	-	-	
	落合	4,865	4,826	4,865	100%	-	-	-	-	
二ツ森	明治	3,255	1,155	2,332	72%	90	●	●	●	
	尾根内	4,615	3,239	4,615	100%	36	●	●	●	3/21トンネル掘削完了(p.6)
羊蹄	比羅夫	5,569	2,935	3,839	69%	0	●	●	●	中間立坑にてピット交換が完了し、再発進準備中(p.7参照)。
	有島	4,166	1,599	2,515	60%	31	●	●	●	掘削再開後、トルク上昇により掘進停止。現在岩塊撤去中(p.7～9参照)。到達立坑よりNATMにより掘削中。
二セコ	2,250	2,250	2,250	100%	-	-	-	-	-	
昆布	宮田	5,710	5,742	5,710	100%	-	-	-	-	※宮田トンネルを含む。
	桂台	4,800	4,769	4,800	100%	-	-	-	-	
内浦	幌内	5,000	4,960	5,000	100%	-	-	-	-	
	東川	5,000	1,656	3,397	68%	56	●	●	●	2切羽で掘削中。
	静狩	5,570	3,860	5,109	92%	86	●	●	●	
国縫	1,340	1,340	1,340	100%	-	-	-	-	-	
豊野	2,165	1,844	2,165	100%	-	-	-	-	-	※幌内トンネルを含む。
立岩	豊津	2,065	1,950	2,065	100%	-	-	-	-	
	ルコツ	5,000	5,000	5,000	100%	-	-	-	-	
	山崎	4,960	4,337	4,960	100%	-	-	-	-	
野田追	立岩	5,015	4,977	5,015	100%	-	-	-	-	
	北	4,450	3,402	4,384	99%	28	●	●	●	地質不良区間を概ね計画通りの進捗よく掘削中。
	南	3,775	3,175	3,775	100%	-	-	-	-	
磐石	祭礼	1,975	1,950	1,975	100%	-	-	-	-	
	北	3,150	2,656	3,150	100%	-	-	-	-	
二股	3,100	2,760	3,100	100%	-	-	-	-	※磐石トンネル(南)を含む。	
渡島	上ノ湯	5,300	3,833	4,600	87%	59	●	●	●	
	上二股	4,540	1,784	4,483	99%	88	●	●	●	
	北鶉	5,510	3,875	5,510	100%	-	-	-	-	
	南鶉	3,900	555	1,741	45%	69	●	●	●	地質不良が継続中。2切羽で掘削中。
	天狗	4,600	2,394	4,125	90%	28	●	●	●	地質不良区間を概ね計画通りの進捗よく掘削中。
	台場山	3,500	668	1,609	46%	32	●	●	●	地質不良が継続中。3交代(24時間)体制で掘削中。
村山	5,365	5,365	5,365	100%	-	-	-	-		
合計	168,926	105,581	141,542	84%						

### 進捗率

	延長	契約率	掘削率
土木工事	211.9km	99%	84%

### 土木工事(トンネル、橋りょう・高架橋等)の状況

本坑掘削完了	20工区
本坑掘削中	20工区
橋りょう・高架橋等工事施工中	20工区
計	60工区

### 発生土受入地確保状況

	対策土	無対策土	合計
確保率	90%	99%	95%

※現時点で想定している発生量に対する確保割合。発生量は地質や工事の状況により変更となる可能性があります。

※当月におけるトンネルの掘削が、●概ね想定通り、●想定を下回り難航、●停止中(計画に則る停止を除く)であることを示します。  
 ※●は、2024(令和6)年5月時点において3～4年程度の遅れが生じており、工程を重点的に管理している工区を示します。  
 ※■のバーは掘削が完了している工区です。  
 ※札幌トンネル札幌工区の覆工延長は二次インバート延長を示します。



羊蹄トンネル(有島)  
マシン停止位置付近地上部岩塊撤去状況



渡島トンネル(南鶉)  
トンネル掘削状況



渡島トンネル(台場山)  
トンネル掘削状況



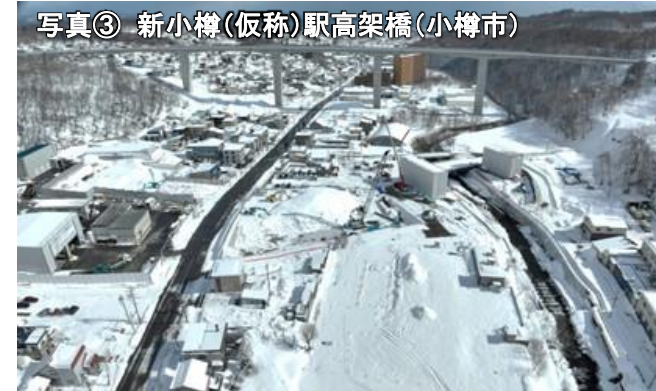
写真① 札幌車両基地高架橋(札幌市)



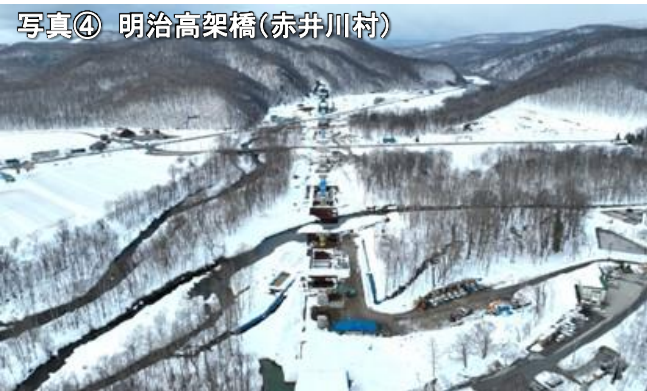
写真② 札幌トンネル桑園工区(札幌市)



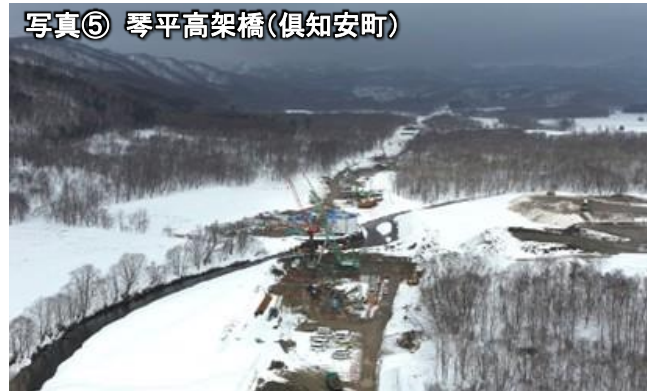
写真③ 新小樽(仮称)駅高架橋(小樽市)



写真④ 明治高架橋(赤井川村)



写真⑤ 琴平高架橋(倶知安町)



写真⑥ 倶知安駅高架橋(倶知安町)



写真⑦ 岩尾別高架橋(倶知安町)



写真⑧ 宮田高架橋(里見工区)(ニセコ町)



撮影位置図



写真⑨ 宮田高架橋(宮田工区)(ニセコ町)



写真⑩ 静狩路盤(長万部町)



写真⑪ 栄原高架橋(長万部町)



写真⑫ 平里高架橋(長万部町)



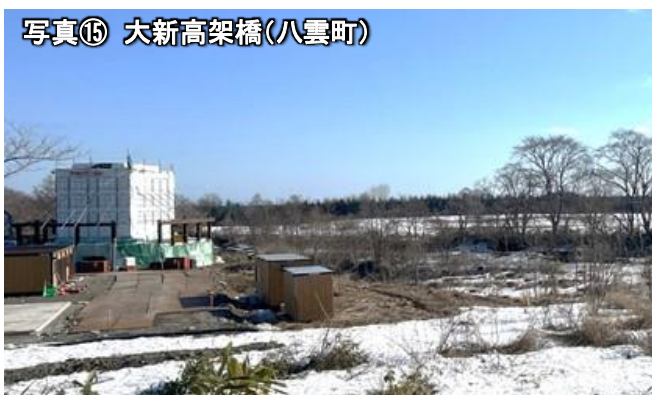
写真⑬ 長万部駅高架橋(長万部町)



写真⑭ 新八雲(仮称)駅高架橋(八雲町)



写真⑮ 大新高架橋(八雲町)



写真⑯ 市渡高架橋(北斗市)

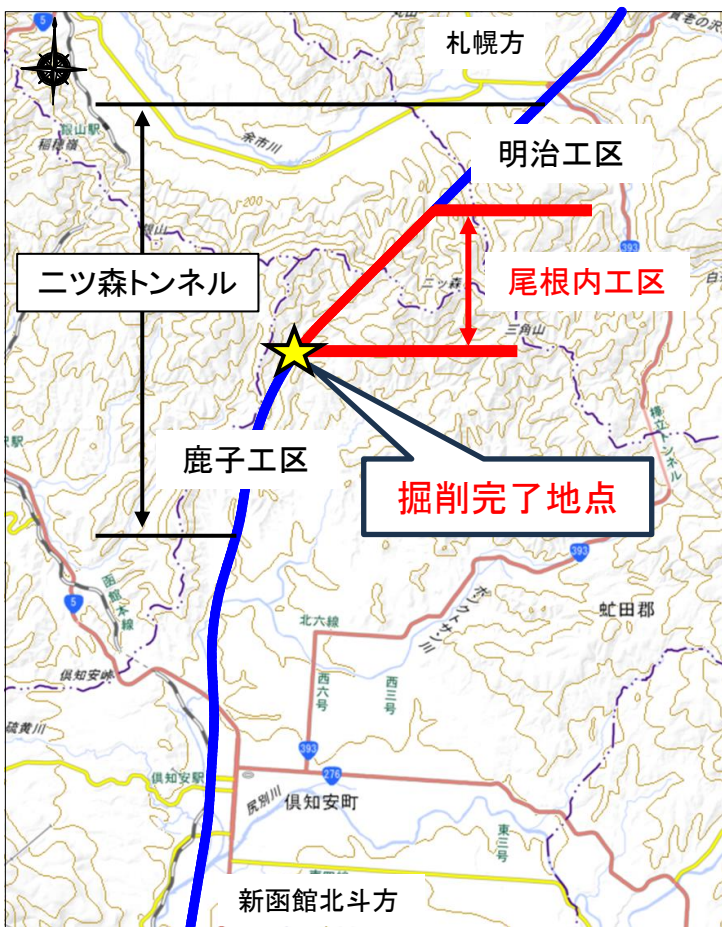


撮影位置図



# ニツ森トンネル（尾根内）の掘削完了（令和7年3月21日）

- 倶知安町、仁木町、赤井川村を繋ぐニツ森トンネル(全長12,650m)は、3工区(鹿子工区、尾根内工区、明治工区)に分割して施工している。
- 尾根内工区は平成29年11月に斜坑掘削を開始し、斜坑掘削完了後、新函館北斗方に向かって本坑掘削を進め、令和7年3月21日に掘削が完了し、尾根内工区と鹿子工区がつながった。
- 引き続きトンネルを保護する覆工コンクリートやレールを敷設するスラブの土台となる路盤コンクリート等の施工を進める予定である。



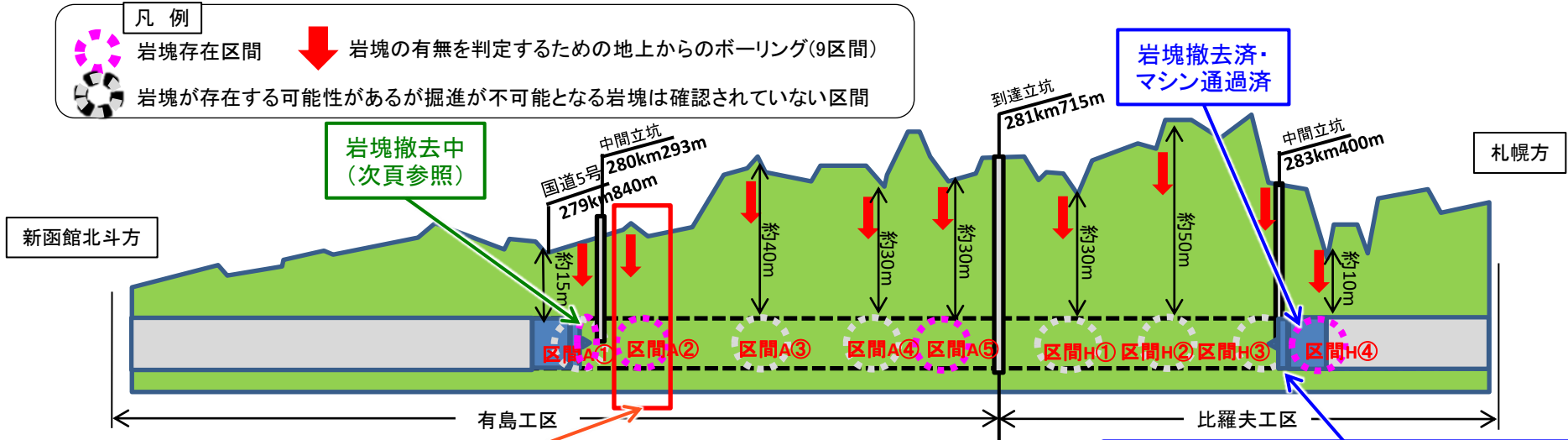
【国土地理院地図を基に作成】



掘削完了地点の状況

# 岩塊撤去の進捗状況(羊蹄トンネル)

- 令和4年度に実施した弾性波探査の結果、9箇所掘進に影響する可能性のある岩塊の存在を確認。(図中の区間A①～H④)
- 区間A①の掘進停止の原因となった岩塊は、令和6年8月より地上から撤去中(次頁参照)。
- 令和4～5年度の地上からのボーリング調査の結果、区間A②、A⑤、H④において、シールドマシンによる掘進が停止するおそれがある岩塊の存在を確認。このうち、区間A②の岩塊は、令和6年5月より地上から撤去中(3月31日時点で98本の撤去完了、今後撤去箇所の追加を予定)、区間A⑤の岩塊は、今後到達立坑から撤去予定、区間H④の岩塊は地上から撤去済。
- 残りの区間では、地上からのボーリング調査の結果では、シールドマシンによる掘進が不可能となる岩塊は確認されていない。



岩塊撤去状況



撤去された岩塊



中間立坑でのシールドマシンの到達状況